

Maria Chiara Torricelli

In un villaggio del Surrey (Ashtead), a circa 10 km a sud ovest di Londra, è ubicata la casa che Julian Bicknell ha progettato per Mr. e Mrs. Bird nello stile tradizionale delle case di campagna, in mattoni. Si tratta di una zona residenziale posta ai margini del London Green-Belt, molto ambita perché ben servita, sia dalla ferrovia suburbana che dall'anello autostradale, e quindi comoda per raggiungere giornalmente Londra o altre zone del sud-est della Gran Bretagna.

La casa, casa High Corner, è una nuova costruzione realizzata in un appezzamento di 0,35 ettari, sul quale era ubi-

JULIAN BICKNELL & ASSOCIATES

Una country-house quasi classica

cato un precedente edificio degli anni '20, e fa parte di una piccola area di proprietà privata insieme ad altre ville dello stesso livello. Al pari di simili enclaves residenziali, essa è designata come *conservation area*. Tutti gli alberi importanti sono protetti e i dettagli e l'aspetto di tutti gli edifici sono soggetti all'approvazione della *local authority* che, in particolare, favorisce l'impiego di materiali e di linguaggi tradizionali. In accordo con queste indicazioni e con le aspirazioni sociali ed estetiche della English Middle Class, Bicknell ha scelto per questa casa di campagna lo stile "Queen Anne".

Un linguaggio classico, senza le regole classiche delle proporzioni, nel quale gli elementi decorativi si esprimono liberamente in valori ornamentali, volti a mettere in luce le abilità dei mestieri della costruzione, senza pomposamente riflettere lo status sociale del proprietario dell'abitazione e senza dover obbedire alle regole che ordinano stili e decori secondo i diversi elementi architettonici.

Lo stile "Queen Anne", che è degli inizi del diciottesimo secolo, ebbe un revival alla fine dell'Ottocento, a partire dagli anni Settanta, anticipando il gusto per i materiali e le tecniche tradizionali e minori del movimento inglese "Arts and Crafts". Molti elementi del linguaggio di questo stile si ritrovano articolati nella casa High Corner: i mattoni rossi a evidenziare le aperture e gli angoli, contrastanti con quelli più scuri della facciata; le finestre alte e strette a ghigliottina, spartite in riquadri dai regoli di legno tinteggiato di bianco; gli abbaini timpanati e i camini alti sul tetto in tegole di ardesia. Nella interpretazione di Bicknell lo stile "Queen Anne", che in Norman Shaw, Stevenson e Nesfield rappresentò la volontà di innovare, rompendo la simmetrie delle facciate e delle piante, viene proposto invece, con sottile ironia, in un corpo principale della casa con tre diverse facciate, tutte simmetricamente impostate, e che si prolunga, su di un lato, in un corpo basso terminante nella piscina al coperto, dal bovindo in legno bianco e dalla copertura rialzata nella quale si fa più incerto il linguaggio della tradizione.

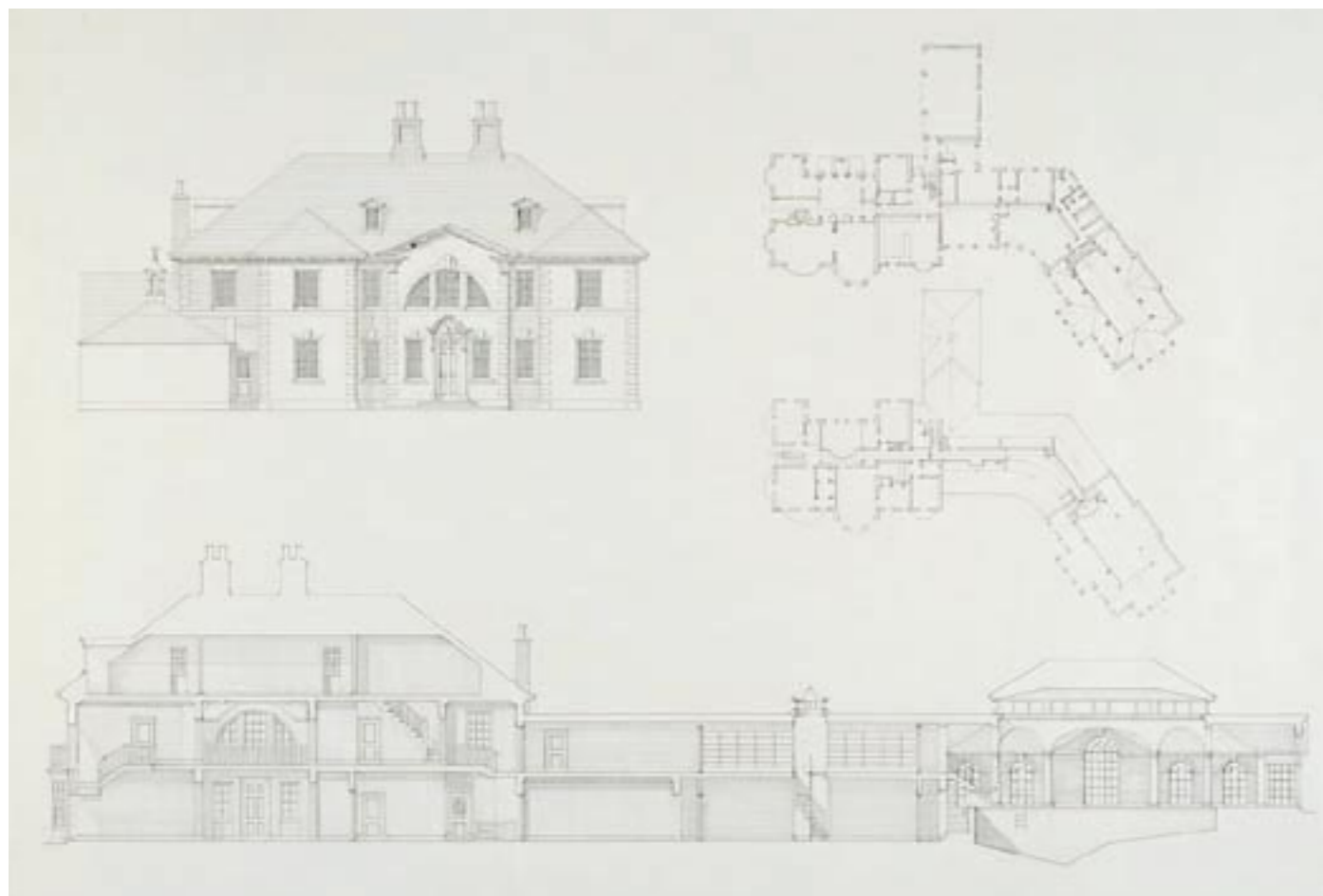
Le facciate in mattoni della casa si articolano in dettagli di materiali diversi: pietra naturale ed artificiale; legno dipinto; ardesia naturale; piombo e ferramenta decorativa. Il paramento faccia a vista è assestato in modo tradizionale, con archi, piattabande, angoli ammorsati e altri aspetti costruttivi realizzati con un mattone di un rosso più chiaro, convenientemente tagliato a formare i conci. Il cornicione in legno sporge con disegni dell'ordine dorico e la tettoia della porta d'ingresso, anch'essa in legno, ha intagli decorativi in forma di foglie di acanto stilizzate: fra queste, il più piccolo degli uccelli inglesi - lo scricciolo - in un gioco gentile che richiama nelle parole in inglese - *bird*, uccello, e *wren*, scricciolo - il nome di famiglia dei proprietari e quello del più noto architetto del rinascimento inglese.

L'interno presenta altrettante maestrie artigianali per tenere il passo con quelle



Planimetria.

Nella pagina a fianco: vista dal giardino (da sud ovest).



Prospetto, pianta del piano terra (in alto) e del piano primo (in basso) e sezione trasversale.

all'esterno e sempre in linea con il "Queen Anne Revival" e la sua attenzione al disegno: un prevalere del bianco nei marmi, negli stucchi e nella boiserie, una raffinata scala e, nella hall d'ingresso a doppio volume, una galleria curva. La distribuzione e composizione degli spazi interni dell'abitazione volutamente combinano tratti formali e informali. La hall di ingresso e le sale di rappresentanza sono organizzate nel corpo principale secondo un'impostazione simmetrica, mentre la cucina ed altre stanze residenziali per la famiglia sono ubicate in un ala bassa dell'edificio protesa verso est e che si incurva verso il corpo rialzato della piscina, sfruttando nel modo migliore il terreno declinante e l'orientamento. Un corridoio, al

primo piano, trova spazio nella parte alta del sotto tetto dell'ala bassa per permettere di raggiungere, dalle camere da letto, la piscina.

Tutte le stanze principali sono affacciate a sud sul giardino dalla ricca vegetazione che è sistemato con una serie di spazi interconnessi, ciascuno con il suo particolare carattere: una terrazza pavimentata a mattoni e un giardino d'acqua a sud est, un prato aperto limitato da grandi alberi a sud, un giardino di rose, su un terreno in declivio, a sud ovest e un frutteto di alberi rifioranti ad ovest.

Nonostante il suo aspetto tradizionale, la costruzione impiega ovviamente tecniche attuali per le parti funzionali: solaio a terra e fondazioni in calcestruzzo; profilati di acciaio per le campate più

ampie; ricorsi in muratura con blocchi non permeabili all'attacco a terra; pareti in muratura doppia con blocchi di laterizio ad alto potere isolante, coibente interposto e laterizio faccia a vista; vetri camera per le finestre.

La muratura doppia ha il tavolato esterno passante davanti ai solai e agli architravi delle aperture, ancorato al tavolato interno con staffe ad interassi di circa 900 mm orizzontalmente e di circa 450 mm verticalmente (ancoraggi supplementari sono installati in corrispondenza delle aperture).

Fra l'isolante e il tavolato esterno faccia a vista una intercapedine ventilata, con guaina impermeabile alla base, assicura l'assenza di ristagno di acqua sul paramento interno. ¶

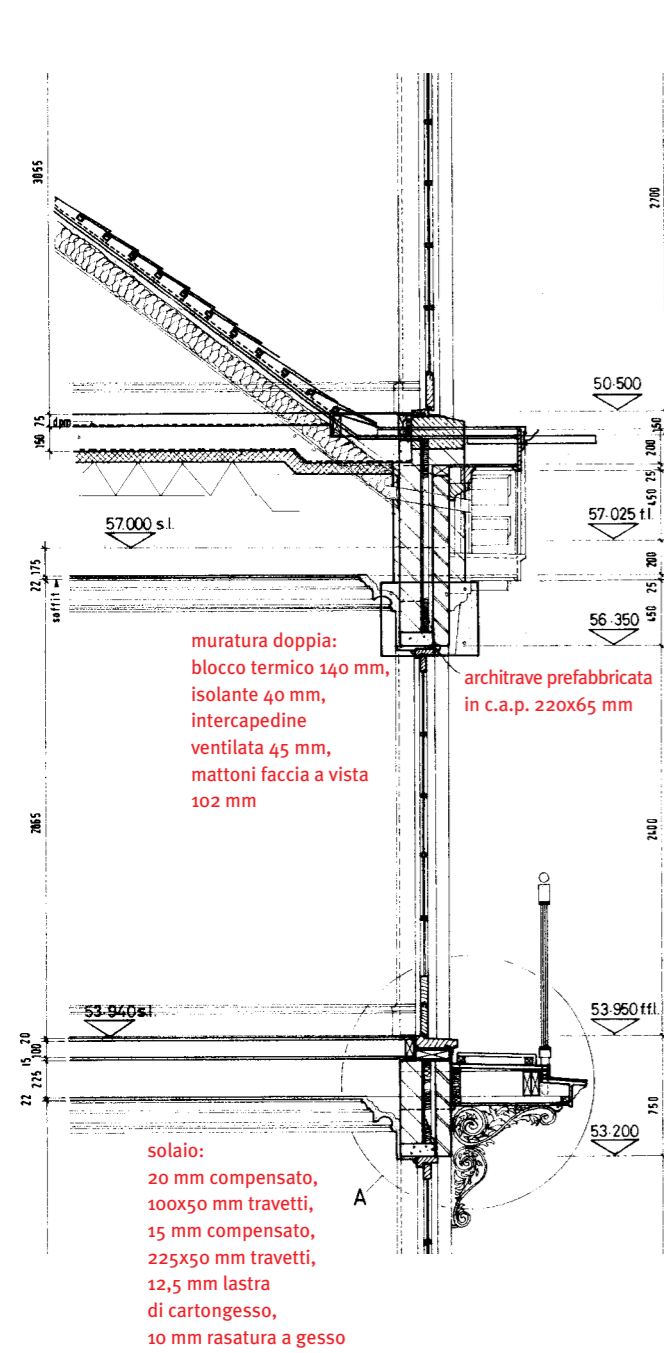


Corte di ingresso.

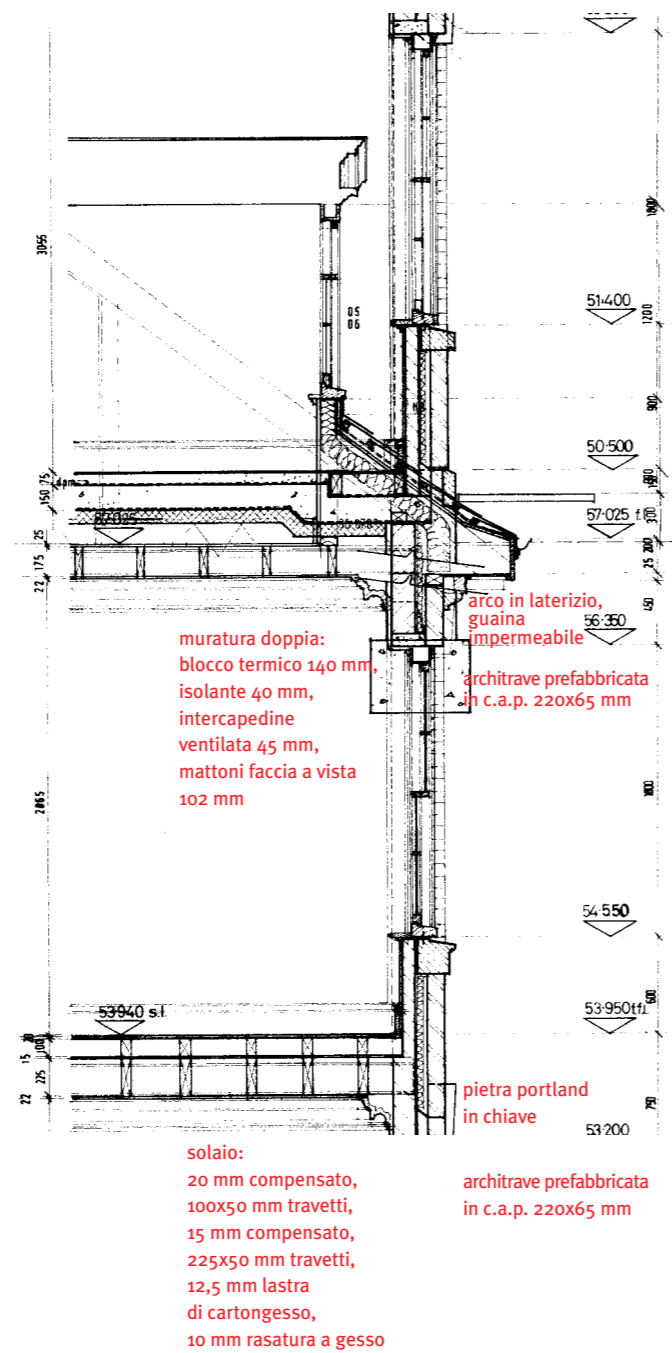
Prospetto a sud sul giardino.



Sezione A
sul bovindo a sud.



Sezione C sull'angolo
emergente del fronte nord.



davanzale in pietra
portland naturale

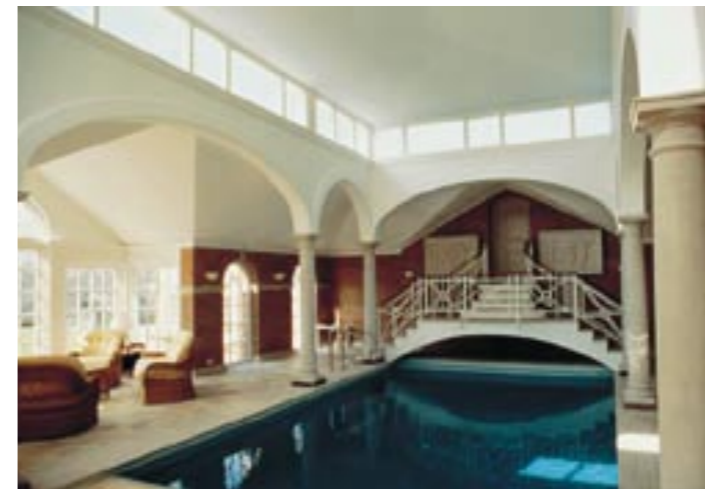
taglio impermeabile
in piombo



La mensola della tettoia
della porta d'ingresso
con gli intagli lignei:
fra le foglie di acanto,
l'uccellino che richiama
il nome del proprietario,
Bird.



L'ingresso principale
a nord.



L'interno della piscina.



La porta d'ingresso
con la tettoia in legno.